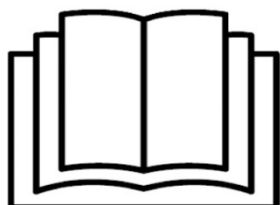
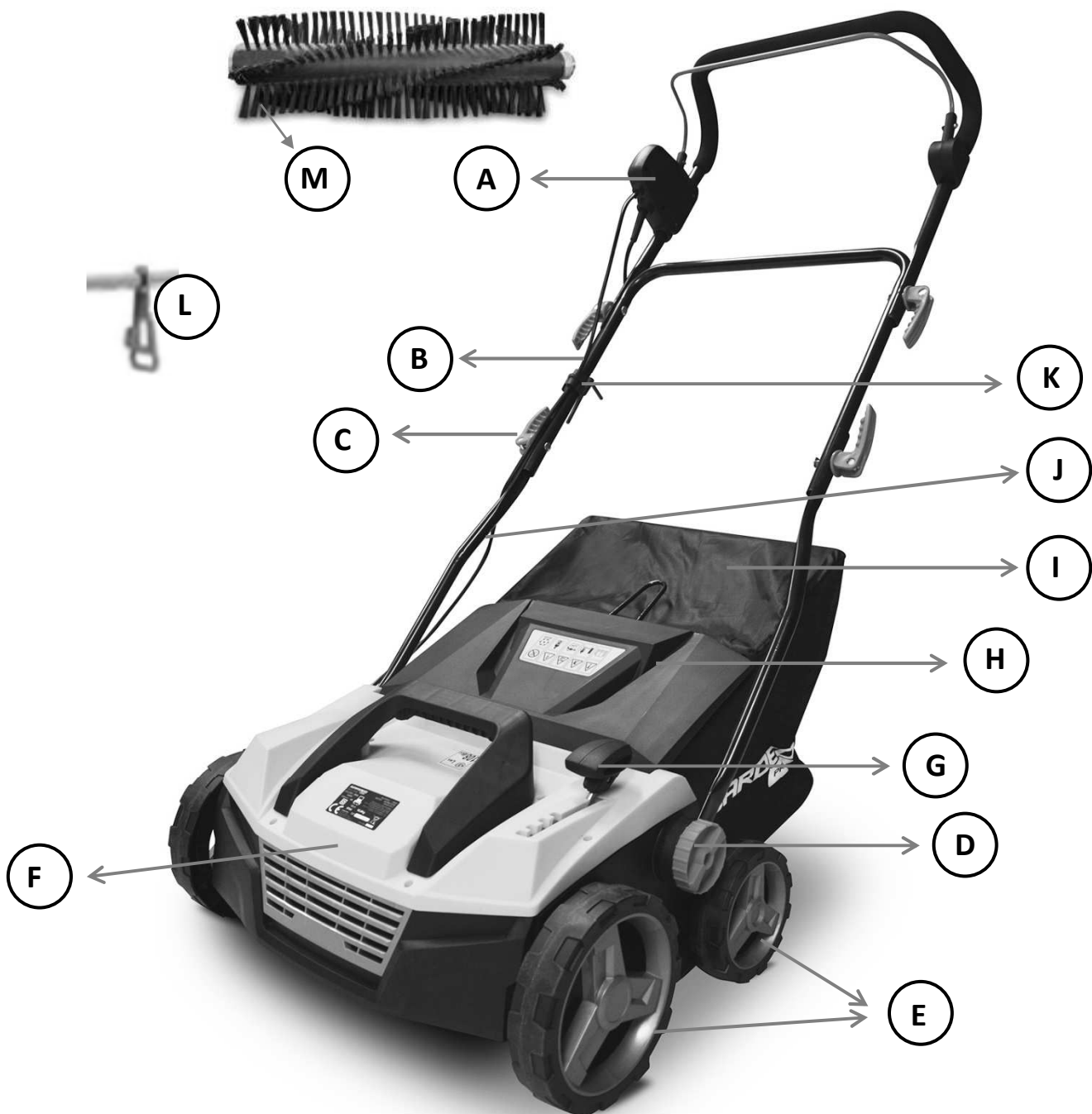


GBAL1638

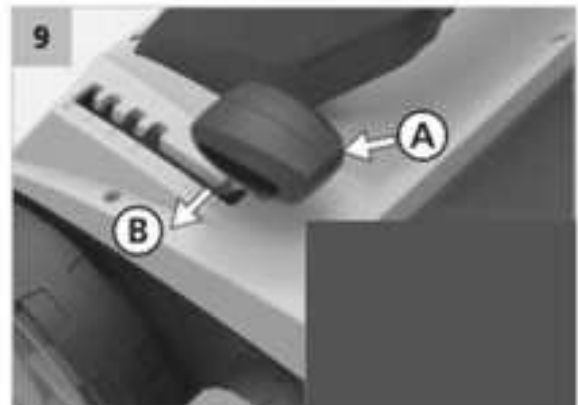
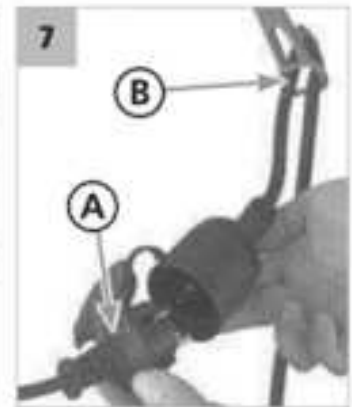
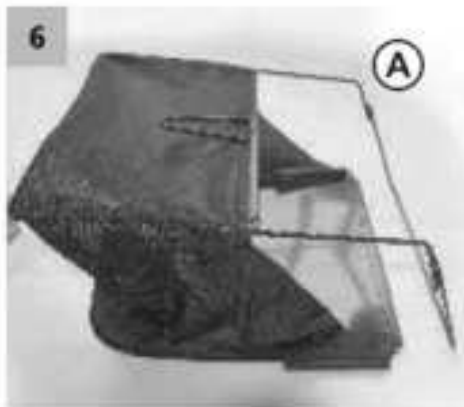
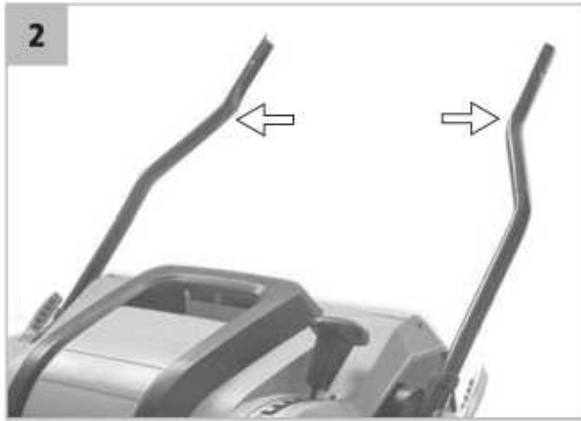


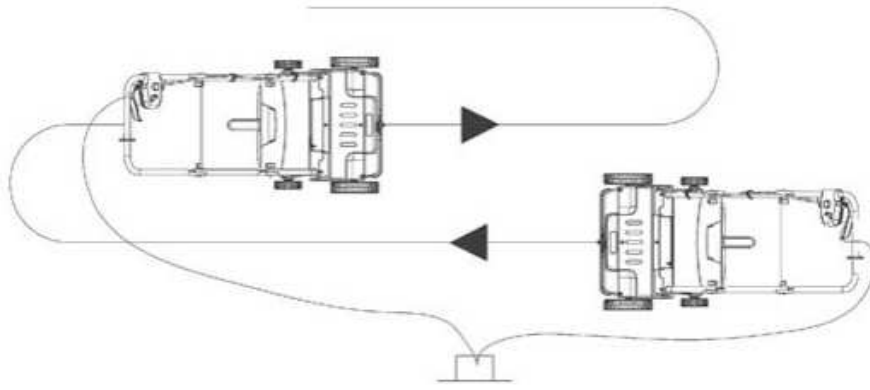
NL VEGER

VERTALING VAN DE OORSPRONKELIJKE INSTRUCTIES



- A** Combinatie veiligheidsschakelaar/stroomcontactdoos
- B** Stuurstang
- C** Schroef met moer
- D** Moer vastdraaien
- E** Wielen
- F** Veegmachine
- G** Hoogteverstelling vegen
- H** Veiligheidsslot
- I** Verzamelzak
- J** Kabel
- K** Kabelklem
- L** Bevestigingskabel
- M** Borstel





GEBRUIK

Een synthetisch gazon vegen



GEBRUIKSVOORWAARDEN

WAARSCHUWING!

LEES DE GEBRUIKSAANWIJZING. Lees alle instructies voordat u het apparaat gebruikt. Let vooral op de veiligheidsinstructies.

HET NIET OPVOLGEN VAN DE INSTRUCTIES EN VEILIGHEIDSVORSCHRIFTEN KAN SCHADE AAN HET APPARAAT EN LETSEL OF DE DOOD TOT GEVOLG HEBBEN.

Als u tijdens het transport of bij het uitpakken schade opmerkt, meld dit dan onmiddellijk aan uw leverancier. **GEBRUIK HET APPARAAT NIET.**

SPECIFIEKE GEBRUIKSVOORWAARDEN



**Alleen kunstgras gazons borstelen.
Gebruik dit apparaat niet voor andere doeleinden.
Bijvoorbeeld: gebruik deze machine niet om natuurlijk gras, aarde, enz. te borstelen.
asfalt, cement of andere materialen, tapijten, dekzeilen, enz.
Het gebruik van deze machine voor andere dan de bedoelde handelingen kan leiden tot
gevaarlijke situaties.**

Elk ander gebruik is onbedoeld gebruik.

Oneigenlijk gebruik wordt niet gedekt door de garantie en de fabrikant aanvaardt geen aansprakelijkheid in dit opzicht.

Elk ander gebruik dan waarvoor het bedoeld is, maakt de garantie ongeldig en maakt de fabrikant op geen enkele manier aansprakelijk.

Ongeoorloofde wijzigingen aan het apparaat sluiten de aansprakelijkheid van de fabrikant voor daaruit voortvloeiende schade uit.

Vermijd overbelasting! Gebruik het product alleen in de voedingsomstandigheden waarvoor het is ontworpen. Een product dat is ontworpen voor een specifiek doel zal beter en veiliger presteren dan een ander product. Gebruik daarom altijd het juiste product voor het juiste doel.

Houd er rekening mee dat onze producten niet bedoeld zijn voor commercieel of industrieel gebruik waarvoor ze niet ontworpen zijn. We aanvaarden geen verantwoordelijkheid als het product in deze of soortgelijke omstandigheden wordt gebruikt.

Volg indien nodig de wettelijke richtlijnen en voorschriften om mogelijke ongelukken te voorkomen wanneer het apparaat in werking is.

De gebruiker is verantwoordelijk voor eventuele schade aan derden of hun eigendom.

WEES VOORZICHTIG!

Gebruik het apparaat nooit in de buurt van andere mensen, vooral kinderen of huisdieren.

Bewaar deze instructies voor toekomstig gebruik als u meer informatie nodig hebt. Neem contact op met uw verkoper als u een van deze instructies niet begrijpt. Als u dit product uitleent aan iemand anders, vergeet dan niet deze instructies mee te sturen.

TRAINING

Al het bedienend personeel moet goed zijn opgeleid in gebruik, bediening en afstelling en moet met name weten welke activiteiten verboden zijn.

WEES VOORZICHTIG!

Dit product is niet bedoeld voor gebruik door personen met beperkte fysieke, zintuiglijke of mentale capaciteiten of met een gebrek aan ervaring en kennis, tenzij ze onder toezicht staan van een persoon die verantwoordelijk is voor hun veiligheid en tenzij deze personen instructies hebben gekregen over het gebruik van het apparaat. Het product is niet bedoeld voor gebruik door kinderen, personen met beperkte mobiliteit of personen met een slechte lichamelijke conditie. We raden zwangere vrouwen ten zeerste aan contact op te nemen met hun arts voordat ze dit product gebruiken.

- Houd je aan de nationale en plaatselijke voorschriften voor werktijden (neem contact op met de plaatselijke autoriteiten).

VEILIGHEIDSINSTRUCTIES

WAARSCHUWING!

Het niet opvolgen van de waarschuwingen en instructies kan leiden tot elektrische schokken, brand en/of ernstig letsel.

- Leer het product kennen. Lees de gebruiksaanwijzing zorgvuldig. Leer hoe u het product moet gebruiken en alle beperkingen en risico's die aan het gebruik ervan verbonden kunnen zijn. Leer hoe u het product snel kunt stoppen en de bedieningsorganen kunt deactiveren.
- Wees voorzichtig op het werk, concentreer je op je werk en gebruik je gezonde verstand.
- Als het product niet wordt gebruikt, moet het worden bewaard op een droge, veilige plaats buiten het bereik van kinderen.
- Haal de stekker nooit uit het stopcontact door aan de kabel te trekken. Bescherm het netsnoer tegen hitte, vet en scherpe randen.
- Haal de stekker uit het stopcontact als het apparaat niet wordt gebruikt, voordat u met reparaties begint of als u accessoires moet vervangen.
- Als u de stekker in het stopcontact steekt, zorg er dan voor dat de schakelaar op "uit" staat.
- Als het product buitenshuis wordt gebruikt, gebruik dan alleen een verlengsnoer dat bedoeld is voor gebruik buitenshuis en als zodanig gemarkeerd is.
- Let goed op wat je doet, blijf geconcentreerd en gebruik je gezonde verstand; werk niet met het product als je moe bent of onder invloed van alcohol, drugs of medicijnen.
- Defecte schakelaars moeten voor vervanging naar een erkende reparatieservice worden gebracht.
- Gebruik dit product niet als de hoofdschakelaar niet kan worden gebruikt om het te starten of te stoppen.

WAARSCHUWING!

Het gebruik van andere accessoires of reserveonderdelen dan die in de gebruiksaanwijzing worden genoemd, kan letsel tot gevolg hebben.

- Dit product is ontworpen om te voldoen aan alle geldende veiligheidseisen en -normen. Reparaties mogen alleen worden uitgevoerd door gekwalificeerd personeel en reserveonderdelen moeten worden vervangen door originele onderdelen, anders kan de gebruiker ernstig gevaar lopen.

VOORBEREIDING

- Draag altijd werkschoenen en een lange broek wanneer u met het apparaat werkt. Gebruik het apparaat niet op blote voeten of open sandalen. Draag geen losse kleding, bungelende bandjes of stropdassen.

Gebruik altijd effectieve oogbescherming en een veiligheidsbril

- Inspecteer het gebied waar de machine gebruikt gaat worden zorgvuldig en verwijder alle voorwerpen die de machine kan tegenkomen.
- Controleer voordat u de machine start of alle bouten, moeren en andere bevestigingsmiddelen goed vastzitten en of alle afschermingen op hun plaats zitten. Vervang beschadigde of onleesbare labels.
- Controleer voor gebruik de voeding en de verlengkabel op schade of slijtage. Als de voeding tijdens het gebruik beschadigd raakt, moet u de voedingskabel onmiddellijk loskoppelen. **RAAK HET NETSNOER PAS AAN NADAT HET IS LOSGEKOPPELD.** Gebruik het apparaat niet als het netsnoer beschadigd of versleten is.
- De voedingskabel op een haspel moet volledig worden afgerold voor gebruik.
- Gebruik alleen een verlengkabel met voldoende doorsnede, die voor dit doel is goedgekeurd en als zodanig is gelabeld.



Opmerking: *het is aan te raden om een verlengkabel van een specifieke kleur te gebruiken om te voorkomen dat je struikelt over de verlengkabel of dat je deze doorsnijdt.*

- Gebruik het apparaat in de aanbevolen positie en alleen op een stabiele, vlakke ondergrond.
- Gebruik de machine niet op een grindoppervlak waar materiaal dat door de machine wordt opgeworpen letsel kan veroorzaken.

WERKING

- Gebruik het apparaat alleen bij daglicht of bij goed kunstlicht.
- Gebruik de machine niet op nat gras.
- Zorg dat je op een helling altijd stabiel blijft staan.
- Altijd lopen, nooit rennen.
- Werk haaks op de helling, nooit van boven naar beneden of van beneden naar boven.
- Wees uiterst voorzichtig wanneer je van richting verandert op een helling.
- Gebruik de machine niet op te steile hellingen.
- Wees vooral voorzichtig wanneer u achteruit rijdt of de machine naar u toe trekt.
- Houd scherpe randen tegen als de machine moet worden gekanteld wanneer deze over een ander oppervlak dan gras rijdt en wanneer de machine van de maaiplaats wordt getransporteerd.
- Gebruik nooit een machine met beschadigde afschermingen of zonder veiligheidsvoorzieningen zoals deflectoren en/of opvangzak.
- Sluit het apparaat zorgvuldig aan volgens de instructies in de handleiding en blijf uit de buurt van scherpe randen.
- Kantel de machine niet als de motor draait, tenzij de machine gekanteld moet worden om te starten. Kantel de machine in dat geval niet meer dan nodig en hef alleen het deel op dat van de machinist is verwijderd. Houd altijd beide handen in de werkpositie voordat u de machine weer op de grond zet.
- Bedien de machine niet wanneer u met uw gezicht naar het boorgat staat.
- Plaats uw handen of voeten niet in de buurt van of onder de draaiende onderdelen. Ga niet voor het boorgat staan.
- Draag de machine niet als de motor draait.
- Stop de machine en verwijder de stekker uit het stopcontact (en eventuele vergrendeling). Zorg ervoor dat alle bewegende delen volledig tot stilstand zijn gekomen:
 - elke keer dat je de machine verlaat,
 - voordat u een geblokkeerd kanaal reinigt,
 - voordat u het apparaat controleert, reinigt of onderhoudt,
 - na over een vreemd voorwerp te zijn gereden. Controleer of de machine niet beschadigd is en repareer deze indien nodig voordat u weer aan het werk gaat;
- Als de machine overmatig begint te trillen (onmiddellijk controleren)
 - als er geen schade is,
 - vervang of repareer beschadigde onderdelen,
 - controleer of alle onderdelen die moeten worden vastgedraaid, ook zijn vastgedraaid.

PREVENTIE EN EERSTE HULP

Opmerking: *we raden je aan om altijd :*

- Een geschikt brandblusapparaat (droog ijs, poeder, halotron) ;
- een volledige EHBO-doos, gemakkelijk toegankelijk voor de begeleider en de machinist ;
- een mobiele telefoon of een ander apparaat om snel de hulpdiensten te bellen;
- iemand die eerste hulp kan bieden.

Deze persoon moet een veilige afstand bewaren van waar je aan het werk bent, maar je wel kunnen zien!

- **Volg altijd de principes van eerste hulp bij verwondingen.**
- Bij een snijwond bedek je de wond met een schoon verband (doek) en druk je stevig om het bloeden te stelpen.

- Als mensen met problemen met de bloedsomloop vaak worden blootgesteld aan overmatige trillingen, kan dit hun bloedvaten of zenuwstelsel beschadigen. Trillingen kunnen de volgende symptomen aan de vingers, handen of polsen veroorzaken: gevoelloosheid, jeuk, pijn, tintelingen, veranderingen in de huidskleur of in het uiterlijk van de huid zelf. Raadpleeg een arts als een van deze symptomen optreedt.
- Bij een elektrische schok is het meer dan ooit noodzakelijk om aandacht te besteden aan veiligheid en het elimineren van risico's voor reddingswerkers. De getroffen persoon blijft over het algemeen in contact met de elektrische apparatuur die de oorzaak is van de verwonding vanwege de spierkrampen die worden veroorzaakt door de elektrische schok. In dit stadium gaan de traumatische processen verder. Het eerste wat u moet doen, is de stroom met alle mogelijke middelen uitschakelen. Bel vervolgens een ambulance of andere professionele dienst en verleen dan EERSTE HULP. Maak de luchtweg vrij, controleer de ademhaling en de pols en laat de persoon op zijn zij liggen met het hoofd schuin en de mond op een kier. Begin zo nodig met kunstmatige ademhaling en hartmassage.

IN GEVAL VAN BRAND :

- Als de motor begint te branden of als er rook uit komt, stop dan het apparaat en breng het in veiligheid.
- Gebruik een geschikt blusmiddel (droogijs, poeder, halotron) om de brand te blussen.
- RAAK NIET IN PANIEK. Paniek kan nog meer schade veroorzaken.

RESIDUELE RISICO'S

- Zelfs als het apparaat in overeenstemming met de instructies wordt gebruikt, is het onmogelijk om alle risico's in verband met het gebruik ervan uit te sluiten. De volgende risico's kunnen ontstaan door de constructie van het apparaat zelf:
- Mechanische risico's: bezuinigingen, projecties
- Elektrische risico's veroorzaakt door contact met hoogspanningscomponenten (direct contact) of die onder hoogspanning staan door een fout in de apparatuur (indirect contact).
- Thermische risico's in de vorm van brandwonden, verbranding en andere verwondingen veroorzaakt door mogelijk contact met voorwerpen of materialen met een hoge temperatuur, waaronder warmtebronnen.
- Lawaaigerelateerde risico's die leiden tot gehoorverlies (doofheid) en andere fysiologische problemen (bijv. evenwichts- of bewustzijnsverlies).
- Trillingsgerelateerde risico's (die leiden tot vasculaire en neurologische schade in het hand- en armstelsel, bijv. ziekte van de "witte vinger").
- Gevaren veroorzaakt door de schending van ergonomische principes bij de constructie van de machine, bijvoorbeeld gevaren veroorzaakt door de onjuiste positie van het lichaam, of door overmatige overbelasting die de anatomische aard van de arm en hand niet respecteert.
- Gevaren door onverwacht starten, op hol slaan van de motor als gevolg van een storing in het regelsysteem of fouten in de bediening en plaatsing van transmissieonderdelen.
- Gevaren veroorzaakt door de onmogelijkheid om de machine te stoppen in de beste omstandigheden, gekoppeld aan de sterkte van de handgreep en de plaatsing van de motorstopinrichting.
- Gevaren veroorzaakt door een defect in het besturingssysteem van het apparaat, gekoppeld aan de stevigheid van de handgreep, de plaatsing van de transmissie-elementen en de signalering.
- Gevaren veroorzaakt door rondvliegende voorwerpen of opspattende vloeistoffen.

WAARSCHUWING!

Dit product genereert een zeer zwak elektromagnetisch veld. Dit veld kan interfereren met bepaalde pacemakers. Om het risico op ernstig of zelfs dodelijk letsel te beperken, moeten mensen met pacemakers een arts en de fabrikant raadplegen over het gebruik van dit product.

ELEKTRISCHE EISEN

- Gebruik het apparaat niet met een andere spanning dan 230V/50Hz. Het circuit moet dienovereenkomstig worden beveiligd.

AANBEVELINGEN VOOR DE BESCHERMING VAN MACHINES VAN KLASSE II

- De machine moet worden gevoed via een aardlekschakelaar (RCD) met een uitschakelstroom van maximaal 30 mA.

VEILIGHEIDSSYMBOLEN

	<p>Neem maatregelen ter bescherming van de ogen & Draag gehoorbescherming.</p>
	<p>Lees de gebruiksaanwijzing.</p>
	<p>Schakel het apparaat uit en haal de stekker uit het stopcontact voordat u het apparaat afstelt of schoonmaakt, als het snoer bekneld raakt of als het apparaat zelfs maar voor korte tijd onbeheerd wordt achtergelaten. Houd het snoer uit de buurt van de klauwen/messen.</p>
	<p>Zorg ervoor dat omstanders niet gewond raken door spatten van de maaier.</p> <p>Houd een veilige afstand aan tussen de operator en mensen in de buurt.</p>
	<p>Bescherm uzelf tegen elektrische schokken.</p> <p>Houd de aansluitkabel buiten het bereik van het mes.</p>

	<p>Wacht tot alle onderdelen van de machine volledig tot stilstand zijn gekomen voordat u ze aanraakt. Na het uitschakelen van de machine, zal de borstel blijven draaien en mogelijk letsel veroorzaken.</p>
	<p>Draag beschermende handschoenen</p>
	<p>Gebruik het apparaat niet in de regen of op vochtige plaatsen.</p>
	<p>CE In overeenstemming met Europese veiligheidsnormen</p>
	<p>Dit apparaat is dubbel geïsoleerd. Er is dus geen aardingskabel nodig. Controleer of de op het typeplaatje van het apparaat aangegeven voeding overeenkomt met de spanning ter plaatse.</p>
	<p>Vermogen gegarandeerd akoestisch</p>

MATERIAALSPECIFICATIE

SPANNING NOMINAAL	FREQUENTIE NOMINAAL	KRACHT ENTREE	BREEDTE VAN WERK	DIEPTE VAN WERK	CAPACITEIT GRASBAK
V	Hz	W	cm	mm	L
230 - 240	50	1600	38	-12 à +6	48
GEWICHT	DRUK AKOESTIEK GEMETEN	KRACHT AKOESTIEK GEMETEN	KRACHT AKOESTIEK GARANTIE	VIBRATIE	BESCHERMINGSGRAAD
kg	LPA dB K	LWA dB K	LPA dB	m/s ² K	IPX
10.8	93.23 3	104.97 3	108	2.308 1.5	4



De aangegeven totale trillingswaarde is gemeten volgens een gestandaardiseerde testmethode en kan worden gebruikt om het ene gereedschap met het andere te vergelijken; een indicatie dat de aangegeven totale trillingswaarde ook kan worden gebruikt voor een beoordeling van de tentoonstelling.



De trillingsemissie tijdens het feitelijke gebruik van het elektrische gereedschap kan verschillen van de totale opgegeven waarde, afhankelijk van de gebruiksmethoden van het gereedschap; en wat de noodzaak inhoudt om veiligheidsmaatregelen ter bescherming van de bediener vast te stellen, die gebaseerd zijn op een schatting van de blootstelling onder de feitelijke gebruiksomstandigheden (rekening houdend met alle samenstellende delen van de bedrijfscyclus, zoals de stop- en stationaire tijden van het gereedschap, naast de rijtijd).

ASSEMBLAGE

De veegmachine wordt ongemonteerd geleverd. De grasbak en de complete duwbeugel moeten worden gemonteerd voordat de veegmachine kan worden gebruikt. Volg de gebruiksaanwijzing stap voor stap.

1. Draai de bevestigingsmoer op de behuizing van de machine los.
2. Plaats het onderste deel van de handgreep (**Afb. 2**) in de huls en schuif het in de vergrendeling op het machinelichaam (**Afb. 3**). Zet het scharnier vast met de vleugelmoer, draai vervolgens vast en vergrendel in de juiste positie.
3. Draai bij het afstellen van de positie van de hendel de moer altijd zo los dat er voldoende ruimte is tussen de tanden van de huls om te voorkomen dat deze beschadigen door te veel druk.
4. Plaats het kabeldetectieapparaat op het middelste deel van de handgreep. (**fig. 4A**). Schroef vervolgens de handgreep met twee snelspanschroeven (**fig. 4B**) vast aan de onderste delen van de handgreep.
5. Bevestig het bovenste deel van de handgreep aan het middelste deel van de handgreep met twee snelspanschroeven (**fig. 4C**).
6. Bevestig ten slotte de kabel aan de handgreep met de clips (**fig. 5**).

Grasvangzak

WAARSCHUWING! Zorg ervoor dat de motor is gestopt en dat de maai-eenheid niet draait voordat u de grasbak aan de veegmachine bevestigt.

1. Monteer het deksel van de grasbak op het frame (**fig. 6A**).
2. Klap de veiligheidspal omhoog en zet hem vast.
3. Bevestig de collectorzaksteun op de hoeken van de behuizing (**fig. 6B**).

WERKING

VOORDAT JE BEGINT

HET VERLENGSNOER MONTEREN

- Sluit de vrouwelijke stekker van het verlengsnoer aan op de mannelijke stekker van de schakelaar-connectorcombinatie (**fig. 7A**).
- Om onbedoelde verwijdering van het verlengsnoer uit de tweepuntsveiligheidsschakelaar te voorkomen, moet u controleren of het verlengsnoer goed vastzit in de trekontlastingsklem (**fig. 7B**).
- Zorg ervoor dat de verlengkabel flexibel genoeg is om te manoeuvreren.

INSCHAKELEN

WAARSCHUWING!

De borstel begint te draaien zodra de motor start.

Raak de roterende borstel niet aan.

Start de motor voorzichtig, volg de instructies en houd afstand van de borstel, let vooral op uw voeten.

Start de veegmachine op een vlakke ondergrond. Houd uw handen en voeten uit de buurt van de draaiende delen. Start de motor niet wanneer u met uw gezicht naar de uitstroomopening staat. Houd tijdens het gebruik de handgreep en de bedieningshendel altijd stevig met beide handen vast.

- Het apparaat is voorzien van een veiligheidscircuit om onbedoeld starten te voorkomen (**fig. 8A**).
- Kantel de machine een beetje naar je toe om de voorwielen van de grond te tillen zodat de wals zonder problemen vooruit kan rijden.
- Houd de veiligheidsknop ingedrukt (**fig. 8A**).
- Trek vervolgens de bedieningshendel (**afb. 8B**) tegen het stuur.
- De machine start op en de rol kan vrij bewegen.
- Laat nu de veiligheidsknop los.

Opmerking: als de bedieningshendel wordt losgelaten wanneer het apparaat in werking is, stopt de motor en werkt de veegmachine niet meer.

STOP

WEES VOORZICHTIG!

De cilinder blijft nog enkele seconden draaien nadat de motor is gestopt .
Laat de bedieningshendel los en de motor stopt (*afb. 8B*).

DIEPTE-INSTELLING

WEES VOORZICHTIG!

Schakel het apparaat uit voordat u de werkdiepte instelt en wacht tot de rol niet meer beweegt!

Alle wielen moeten op dezelfde hoogte worden ingesteld.

- De borstelhoogte wordt direct op de schakelaar (*afb. 9A*) **aan** de voorkant van de motorkap ingesteld.
- Trek de hendel in de richting van de pijl (*fig. 9B*) en stel hem af op de gewenste stand (0/1/2/3/4). Zorg ervoor dat de hendel volledig vastzit.
- Als je de werkdiepte instelt, begin dan met de ondiepste diepte (stand 1) en werk zo naar de diepste diepte toe. Probeer na elke aanpassing een klein stukje gras te behandelen. Wanneer de rol in contact komt met de grond, stop dan met het aanpassen van de werkdiepte. Als het gazon in slechte staat is en de borstel ongelijkmatig is, kun je de maaidiepte één graad verlagen.
- Voor de eerste keer poetsen raden we aan om de borstel op de ondiepste stand te zetten.
- Als u deze instructies niet opvolgt, bestaat het risico op overbelasting en beschadiging van het apparaat. Als u de rol in een extreem lage positie gebruikt, is er een groter risico dat de borstel afbreekt of breekt.

COLLECTIEBOX

WEES VOORZICHTIG!

Gevaar voor letsel! De grasvanger mag alleen worden verwijderd of bevestigd als de motor is uitgeschakeld en de maaier stilstaat.

Als de grasbak vol is, moet hij snel worden geleegd.

Leeg en reinig de grasopvangzak en zorg ervoor dat hij schoon is en dat het gaas goed geventileerd is.

ROLLEN VERVANGEN

WEES VOORZICHTIG!

Voordat je de rollen verwisselt, moet je de motor uitschakelen, wachten tot de rol stopt en de voedingskabel loskoppelen.

- Draai de inbusbout los waarmee het borstelpatroon aan de achterkant van de machine vastzit en trek het patroon naar je toe.
- Steek het uiteinde van de tweede borstel in de gleuf in de houder zodat de andere kant van het patroon in de houder past. Zet het patroon vervolgens vast met de schroef.

CAP

De onderkant van de afdekking van het apparaat moet na elk gebruik worden gereinigd om ophoping van gras, bladeren, vuil of ander materiaal te voorkomen. Als u dit vuil laat ophopen, leidt dit tot roest en corrosie en kan het apparaat niet goed meer werken.

ONDERHOUD

WEES VOORZICHTIG!

Om ervoor te zorgen dat het apparaat correct werkt, moet het ten minste eenmaal per jaar worden gecontroleerd en afgesteld door gekwalificeerd personeel bij een erkend servicecentrum.

Goed onderhoud is essentieel voor een veilige, zuinige en probleemloze werking.

WAARSCHUWING!

Voordat u werkzaamheden aan de machine uitvoert (onderhoud, inspectie, vervangen van onderdelen, onderhoud) of voordat u de machine opbergt, moet u **ALTIJD DE MOTOR STOPPEN**, wachten tot alle bewegende onderdelen volledig tot stilstand zijn gekomen en de machine laten afkoelen. Vermijd elk risico om de motor per ongeluk te starten (koppel de voedingskabel los).

- Controleer altijd of alle bouten en moeren goed vastzitten en of de machine goed werkt.
- Houd de machine in goede staat: vernieuw indien nodig de waarschuwings- en instructielabels op de machine.
- Zorg er altijd voor dat de ventilatieopeningen niet geblokkeerd worden door vuil.
- Vervang om veiligheidsredenen versleten of beschadigde onderdelen. Gebruik alleen originele onderdelen en accessoires. Onderdelen die niet zijn getest en goedgekeurd door de fabrikant van de apparatuur kunnen onvoorspelbare schade veroorzaken.
- Reparatie- en onderhoudswerkzaamheden die niet in dit hoofdstuk worden beschreven en die complexer zijn of speciaal gereedschap vereisen, moeten door onze erkende service worden uitgevoerd.

ONDERHOUDSINSTRUCTIES VOOR APPARATEN

- Controleer regelmatig of de opvangzak niet versleten of beschadigd is.
- Zorg er bij het afstellen van de machine altijd voor dat uw vingers niet bekneld raken tussen de bewegende snijkanten en de stijve delen van de machine.
- Als je scherpe onderdelen repareert, houd er dan rekening mee dat zelfs als de motor is uitgeschakeld, de borstel nog kan bewegen.

SERVICE NA VERKOOP

Een beschadigde schakelaar moet worden vervangen in onze servicewerkplaatsen.

Als het nodig is om de voedingskabel te vervangen, moet dit door de fabrikant of zijn vertegenwoordiger worden gedaan om gevaar te voorkomen.

Service en ondersteuning na verkoop

Onze after-sales service beantwoordt al je vragen over het repareren en onderhouden van je product en over reserveonderdelen. Exploded views en informatie over reserveonderdelen zijn ook te vinden op: www.eco-repa.com

De technische adviseurs en assistenten **van GARDEO PRO staan** klaar om al uw vragen over onze producten en hun accessoires te beantwoorden: sav@eco-repa.com

SCHOONMAKEN

WEES VOORZICHTIG!

Besproei het product nooit met water en stel het nooit bloot aan water. Was geen onderdelen van het apparaat met water die daar niet voor bestemd zijn.

Gebruik nooit agressieve reinigingsmiddelen of oplosmiddelen voor het schoonmaken.

1. Reinig het apparaat grondig na elk gebruik.
2. Zorg ervoor dat de handgrepen niet vervuild zijn door olie of vet. Reinig de handgrepen met een vochtige doek en zeepwater. Gebruik nooit agressieve reinigingsmiddelen of oplosmiddelen voor het schoonmaken. Dit kan onherstelbare schade aan het product veroorzaken. Plastic onderdelen kunnen worden aangetast door chemicaliën.
3. Veeg het product af met een licht vochtige doek of borstel.
4. Reinig het deksel van de machine, vooral de ventilatiegaten.
5. Als u delen van het apparaat hebt gereinigd met water of een vochtige doek enz. moeten deze delen vervolgens volledig worden gedroogd. Vervolgens moeten de metalen onderdelen worden ingevet met een geschikte beschermende olie om corrosie te voorkomen. Zorg ervoor dat er geen water binnendringt in de interne onderdelen van het apparaat.
6. Eventuele schade aan onderdelen veroorzaakt door corrosie kan niet worden beschouwd als een fabricage- of materiaalfout.
7. Reinig na gebruik de buitenkant van de machine en leeg de grasvangzak om gras en ander vuil te verwijderen.
8. Reinig de onderkant van de beluchter en alle gebruikte cilinders.
9. Maak de wielen schoon: een laagje aarde kan de snijdiepte veranderen.
10. Draag beschermende handschoenen bij het hanteren van de werkcilinders.

REPARATIES

Een inspectie door een deskundige is vereist. Voer zelf geen werkzaamheden uit, maar neem in de volgende gevallen contact op met een erkend servicecentrum:

- A. Als de veegmachine een object raakt.
- B. Als de motor plotseling stopt.
- C. Als de cilinder krom is (niet rechttrekken!).
- D. Als de motoras krom is (niet rechttrekken!).
- E. Als er kortsluiting optreedt terwijl de kabel is aangesloten.
- F. Als je niet zeker bent van jezelf of als de problemen anders zijn dan hier beschreven.

OPSLAG

- Bewaar het apparaat buiten het bereik van kinderen.
- Schakel de motor uit en koppel het netsnoer los als u de machine niet gebruikt.
- Laat het apparaat afkoelen voordat je het opbergt.
- Bewaar het apparaat niet voor langere tijd op een plaats waar het wordt blootgesteld aan direct zonlicht.
- Vervang om veiligheidsredenen versleten of beschadigde onderdelen.
- Bewaar het apparaat op een droge, schone, donkere en vorstvrije plaats, uit de buurt van stof en buiten het bereik van kinderen. De ideale bewaartemperatuur ligt tussen 5 en 30°C.
- Gebruik voor opslag zoveel mogelijk de originele verpakking.
- Plaats een geschikte bescherming op het apparaat die geen vocht vasthoudt. Gebruik geen plastic folie om het apparaat tegen stof te beschermen: een niet-poreuze bescherming houdt vocht vast op het oppervlak van het apparaat, wat roest en corrosie in de hand werkt.

VERVOER

Bij het verplaatsen van de machine moet de cilinder worden losgekoppeld en het ventilatiedeksel zo hoog mogelijk worden opgetrokken.

- Schakel de motor uit en koppel het netsnoer los. Let er bij het transporteren van het apparaat op dat u het niet laat vallen of aan schokken blootstelt. Tijdens transport moet het apparaat worden vastgezet om te voorkomen dat het wegglijdt of omvalt. Plaats geen voorwerpen op het apparaat.
- De wals kan beschadigd raken tijdens transport, bijvoorbeeld op een harde ondergrond, zelfs als de motor is uitgeschakeld. Tijdens transport moet de hoogte van de rol daarom in de hoogste stand worden gezet.

PROBLEEMOPLOSSING

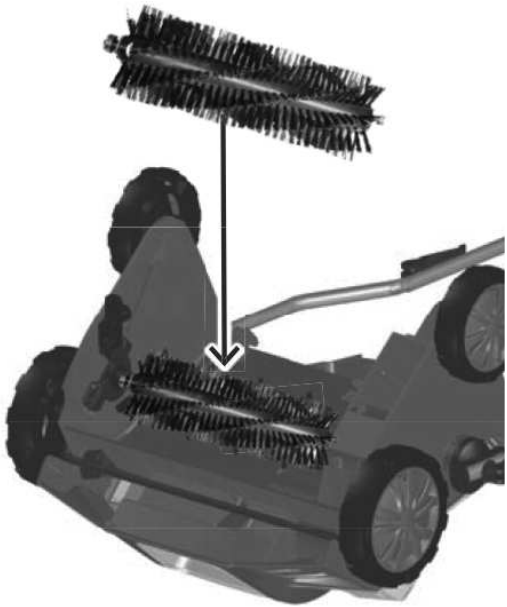
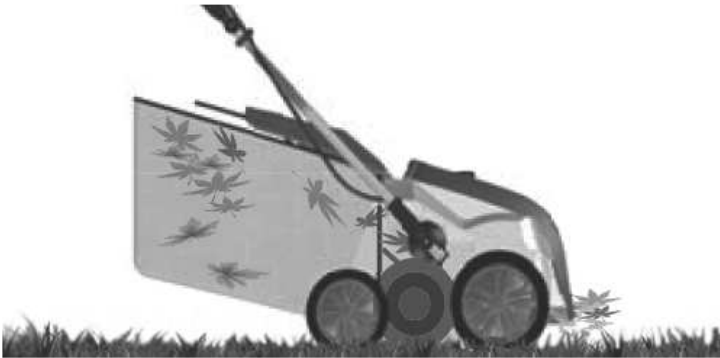
FOUT	OORZAAK	ACTIE
Motor start niet	Het apparaat is niet aangesloten	Sluit het apparaat aan op de
	Beschadigde kabel	Neem contact op met de dienst na verkoop. info@eco-repa.com Repareer de kabel nooit met tape
	Beschadigde schakelaar	Neem contact op met de dienst na verkoop. info@eco-repa.com
	Gebruikte borstels	Neem contact op met de dienst na verkoop. info@eco-repa.com
Vreemde geluiden	Borstel geblokkeerd door een vreemd voorwerp	Deze machine heeft een overbelastingsbeveiliging die onder de volgende omstandigheden kan worden geactiveerd: a) Te veel materiaal rond de werkcilinder. b) Verwijder de oorzaak van het probleem en laat 15 minuten afkoelen.
Vreemde trillingen	Interne motor of of transmissie	Neem contact op met de dienst na verkoop. info@eco-repa.com

WAARSCHUWING!

Problemen die niet met deze tabel kunnen worden verholpen, kunnen worden verholpen door een erkend servicecentrum.

Neem contact op met onze klantenservice info@eco-repa.com

BORSTEL VERVERANGEN



Neem contact op met de klantenservice: info@eco-repa.com

INFORMATIE OVER VERWIJDERING



Als je na verloop van tijd besluit om je machine te vervangen, gooi hem dan niet bij het huishoudelijk afval, maar stuur hem op voor milieuvriendelijke verwerking.

GARANTIE

Raadpleeg de bijgevoegde garantievoorwaarden voor de garantievoorwaarden.
DUBBELE GARANTIE, registreer uw garantie op www.elemttechnic.com



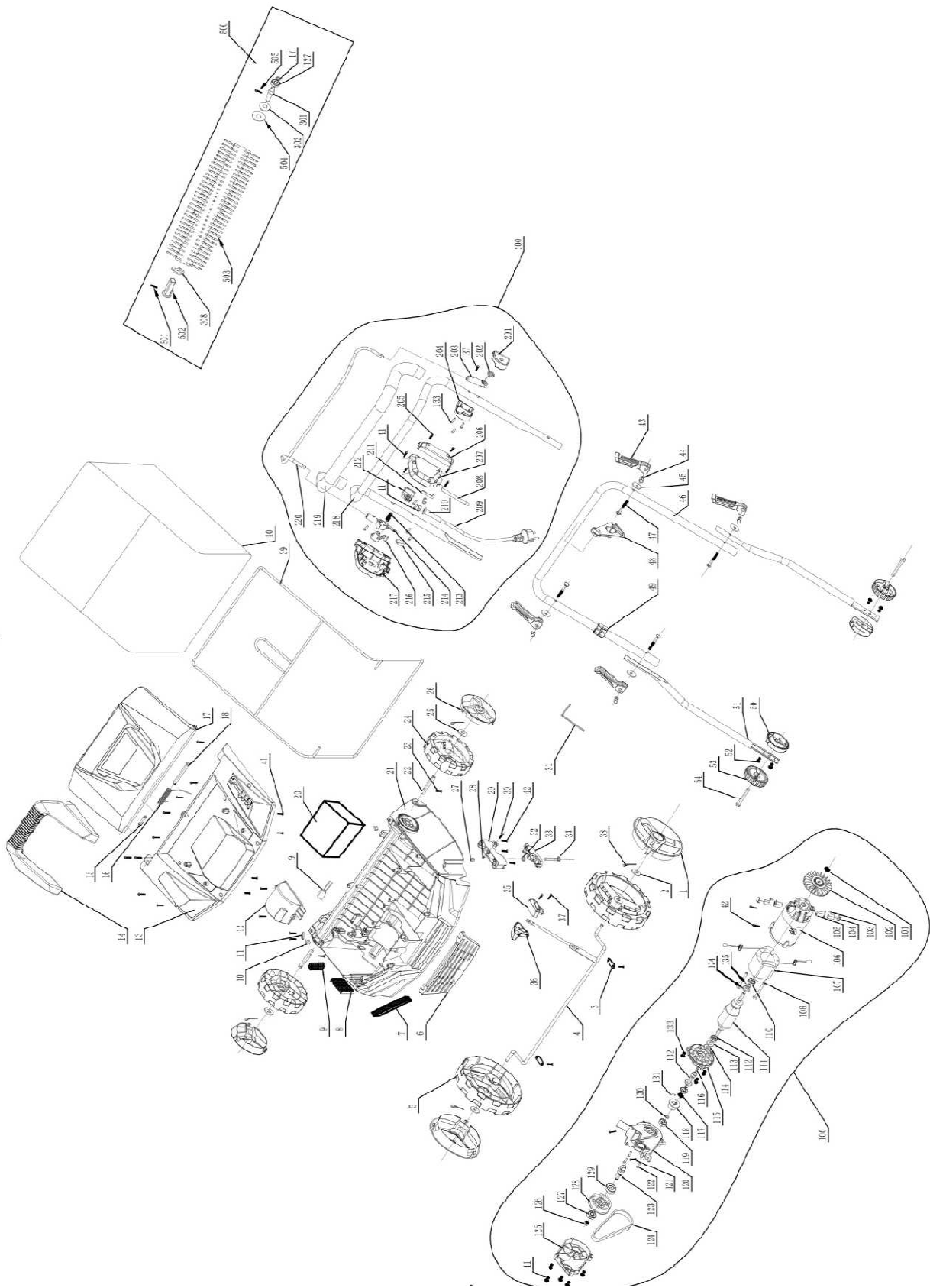
VERDUBBEL UW GARANTIE
Registreer uw garantie op www.elemttechnic.com

Door te registreren :

* **verdubbel** je de duur van je garantie

* ontvang regelmatig informatie over nieuwe producten en promoties

De handleiding in PDF-formaat is beschikbaar op onze website: www.eco-repa.com



SN : 2023.11 :001~350
27.09.15084
Aankomstdatum: 10/02/2024
Productiejaar: 2023

NL

EG-verklaring van overeenstemming



Gisteren verklaart "GARDEO PRO" dat de machine zoals hierboven beschreven, met haar ontwerp en werking in overeenstemming met het beoogde gebruik, voldoet aan de relevante fundamentele veiligheidseisen zoals uiteengezet in de relevante EG-regelgeving. Deze verklaring verliest haar geldigheid wanneer zonder overleg met ons veranderingen aan de machine worden aangebracht.

Product: VEGER
Type : GBAL1638
SN : 2023.11 :001~350

Van toepassing zijnde EG-richtlijnen

2006/42/EG(R)
2014/30/EU(EMC)
2015/863/EU(ROHS)
2005/88/EG(LAWAAI)

Toegepaste geharmoniseerde normen

EN 60335-1:2012+A11+A13+A1+A14+A2+A15
EN ISO 12100:2010
EN 50636-2-92:2014
EN 62233:2008
AfPS GS 2019:01 PAK
EN IEC 55014-1:2021
EN IEC 55014-2:2021
EN IEC 61000-3-2 :2019+A1
EN IEC 61000-3-11:2019
EN ISO 3744:1995
ISO 11094:1991
IEC 62321-3-1:2013
IEC 62321-5:2013
IEC 62321-4:2013+AMD1:2017 CSV
IEC 62321-7-2:2017
IEC 62321-7-1:2015
IEC 62321-6:2015
ISO 62321-6:2015
ISO 17075:2017
IEC 62321-8:2017
IEC 62321-1:2013
IEC 62321-2:2021

Geluidsvermogensniveau

Gegarandeerd: **L_{WA} 108 dB(A)**

GARDEO PRO
81 rue de Gozée 6110 Montigny-le-Tilleul België

België, 11/2023

De heer Joostens Pierre
Directeur

GARDEO PRO rue de Gozée 81,
6110 Montigny-le-Tilleul, België
Tel: 0032 (0) 71 29 70 70
Technisch dossier bij: info@eco-repa.com

Technische gegevens

Product: VEGER
Type : GBAL1638
1600W

GEWICHT	GEMETEN GELUIDS- DRUK	GEMETEN GELUIDS- VERMOGEN	AKOESTISCHE STROOMGARANTIE	VIBRATIE
Kg	L _{PA} dB K	L _{WA} dB K	L _{PA} dB	m/s ² K
10.8	93.23 3	104.97 3	108	2.308 1.5

GARDEO

H I G H G A R D E N M A C H I N E R Y

The logo consists of the word "GARDEO" in a large, bold, italicized sans-serif font. Below it, the words "HIGH GARDEN MACHINERY" are written in a smaller, spaced-out, all-caps sans-serif font. To the right of "GARDEO" is a rectangular box with a double-line border containing the word "PRO" in a bold, italicized sans-serif font.

81, rue de Gozée
6110 Montigny-le-Tilleul
België
Tel: 0032 71 29 70 70

Gemaakt in China

S.A.V

sav@eco-repa.com



Site S.A.V. D.N.V. Website
www.eco-repa.com

Your after sale partner

Vervaardigd in China - Made in China
2023
